



Administracja
Podatkowa

IZBA SKARBOWA - URZĄD SKARBOWY W TARNOWSKICH GÓRACH
42-600 TARNOWSKIE GÓRY UL. OPOLSKA 23

INSTRUKCJA BEZPIECZEŃSTWA POŻAROWEGO
BUDYNKÓW IZBY SKARBOWEJ - URZĘDU
SKARBOWEGO
W TARNOWSKICH GÓRACH UL. OPOLSKA 23

INSTRUKCJA

I- 075 /1

Obowiązuje od: 01 KWI 2015

ORYGINAŁ

Zatwierdził:

Dyrektor Izby Skarbowej
**DYREKTOR
IZBY SKARBOWEJ**
Małgorzata Kuczyńska
(data, podpis, data)

01 KWI 2015

SPIS TREŚCI:

1.	Cel opracowania	3
2.	Zakres stosowania	3
3.	Terminologia	3
4.	Opis postępowania	4
4.1.	Warunki ochrony przeciwpożarowej wynikające z przeznaczenia, sposobu użytkowania, prowadzonego procesu technologicznego, magazynowania (składowania) oraz warunków technicznych obiektu, w tym zagrożenia wybuchem.	4
4.2.	Określenie wyposażenia w wymagane urządzenia przeciwpożarowe, gaśnice oraz sposoby poddawania ich przeglądom technicznym i czynnościom konserwacyjnym	6
4.3.	Sposoby postępowania na wypadek pożaru i innego miejscowego zagrożenia	7
4.4.	Sposoby wykonywania prac niebezpiecznych pod względem pożarowym, jeżeli takie prace są przewidywane.	9
4.5.	Warunki i organizacja ewakuacji ludzi oraz praktyczne sposoby ich sprawdzania	9
4.6.	Sposoby i warunki zapoznawania użytkowników obiektu, w tym zatrudnionych pracowników, z przepisami przeciwpożarowymi oraz treścią przedmiotowej instrukcji.	10
4.7.	Zadania i obowiązki w zakresie ochrony przeciwpożarowej dla osób będących stałymi użytkownikami pomieszczeń/obiektów.	11
5.	Odpowiedzialność	11
5.1.	Dyrektor Izby Skarbowej w Katowicach	11
5.2.	Naczelnik Urzędu Skarbowego	11
5.3.	Pracownik odpowiedzialny za sprawy ppoż w Izbie Skarbowej w Katowicach	12
5.4.	Pracownik odpowiedzialny za sprawy ppoż w Izbie Skarbowej – w Urzędzie Skarbowym w Tarnowskich Górach:	12
5.5.	Pracownicy Izby Skarbowej – Urzędu Skarbowego w Tarnowskich Górach	13
6.	Wskazówki i uwagi	13
7.	Dokumenty związane	13
8.	Załączniki	13

ROZDZIELNIK:

Lp.	Egzemplarz	Adresat
1.	Oryginał	Pełnomocnik ds. zarządzania jakością
2.	Kopia użytkowa – wersja elektroniczna	Pracownicy realizujący zadania na wszystkich stanowiskach pracy w Izbie Skarbowej - Urzędzie Skarbowym w Tarnowskich Górach

1. Cel opracowania

Celem opracowania instrukcji bezpieczeństwa pożarowego jest konieczność zapewnienia ochrony przeciwpożarowej w obiekcie administrowanym przez Izbę Skarbową w Katowicach – Urząd skarbowy w Tarnowskich Górach przy ul. Opolskiej 23

2. Zakres stosowania

2.1. Zakres podmiotowy

Niniejsza instrukcja ma zastosowanie na wszystkich stanowiskach pracy Izby Skarbowej w obiekcie Urzędu Skarbowego w Tarnowskich Górach oraz pomieszczeniach zajmowanych przez najemców (bufet), firmę ochroniarską (ochrona obiektu).

2.2. Zakres przedmiotowy

Instrukcja określa zasady i sposoby realizowania ochrony przeciwpożarowej w obiektach Izby Skarbowej Urzędu Skarbowego w Tarnowskich Górach – w związku z:

- 1) Ustawą z dnia 24 sierpnia 1991 r. o ochronie przeciwpożarowej (tj. Dz. U. z 2009 r. Nr 178, poz. 1380 z późn. zm.);
- 2) Kodeksem pracy (tj. Dz. U. z 2014 r. poz. 1502);
- 3) Rozporządzeniem Ministra Spraw Wewnętrznych i Administracji z dnia 07 czerwca 2010 r. w sprawie ochrony przeciwpożarowej budynków, innych obiektów budowlanych i terenów (Dz. U. z 2010 r. Nr 109, poz. 719);
- 4) Rozporządzeniem Ministra Infrastruktury z dnia 12 kwietnia 2002 r. w sprawie warunków technicznych, jakim powinny odpowiadać budynki i ich usytuowania (Dz. U. z 2002 r. Nr 75, poz. 690 z późn. zm.);
- 5) Rozporządzenie Ministra Spraw wewnętrznych i Administracji z dnia 16 lipca 2009 roku zmieniające rozporządzenie w sprawie uzgadniania projektu budowlanego pod względem ochrony przeciwpożarowej (DZ. U. Nr. 129 poz. 998 z 2009 roku).
- 6) Polskimi Normami;
- 7) Wytycznymi producentów sprzętu.

3. Terminologia

W niniejszej instrukcji stosowana jest poniższa terminologia:

- 1) Pożar – jest to niekontrolowany proces spalania, w miejscu do tego celu nie przeznaczonym. Samoistne i niekontrolowane w czasie i przestrzeni spalanie materiałów i rozprzestrzenianie się ognia powodujące straty;
- 2) Przeciwpożarowy wyłącznik prądu – to wyłącznik odcinający dopływ prądu do wszystkich obwodów, z wyjątkiem obwodów zasilających instalacje i urządzenia, których funkcjonowanie jest niezbędne podczas pożaru;
- 3) Liczba kondygnacji – to liczba kondygnacji budynku, z wyjątkiem piwnic, suterren, antresoli oraz poddaszy użytkowych;
- 4) Ochrona przeciwpożarowa – polega na realizacji przedsięwzięć mających na celu ochronę życia, zdrowia i mienia przed pożarem, klęską żywiołową lub innymi miejscowymi zagrożeniami, poprzez zapobieganie powstawaniu i rozprzestrzenianiu się pożaru, klęski żywiołowej lub innego miejscowego zagrożenia, zapewnienie sił i środków do zwalczania tych zjawisk;
- 5) Bezpieczeństwo pożarowe – całokształt przedsięwzięć, w zakresie organizacyjnym zabezpieczenia przeciwpożarowego, uzyskiwanych przez stosowanie norm prawnych i technicznych środków zabezpieczenia przeciwpożarowego oraz prowadzonych działań zapobiegawczych przed powstaniem pożaru;

- 6) Zagrożenia miejscowe – to inne zagrożenia niż pożar, niebezpieczne dla życia i zdrowia, wynikające z rozwoju cywilizacyjnego i naturalnych praw przyrody, w postaci katastrof technicznych, chemicznych czy ekologicznych;
- 7) Działania ratownicze – to wszystkie czynności podejmowane w celu ochrony życia, zdrowia i mienia;
- 8) Ewakuacja – to uporządkowany ruch osób z pomieszczeń zagrożonych do miejsca bezpiecznego w razie pożaru lub innego niebezpieczeństwa, poprzez ciągi komunikacji ogólnej służące do ewakuacji jak: korytarze, klatki schodowe i pochylnie;
- 9) Sprzęt i urządzenia przeciwpożarowe – to przedmioty i urządzenia oraz narzędzia, uruchamiane samoczynnie lub ręcznie, służące do wykrywania, alarmowania i zwalczania pożaru oraz jego skutków;
- 10) Strefa pożarowa – to wydzielona część budynku, uniemożliwiająca przedostanie się pożaru na zewnątrz lub do wewnątrz tej części wydzielonej;
- 11) Pomieszczenia użytkowe – to pomieszczenia spełniające funkcje zgodnie z przeznaczeniem budynku i niebędące pomieszczeniem technicznym lub gospodarczym;
- 12) Pomieszczenia techniczne – to pomieszczenia, w których znajdują się urządzenia służące do obsługi budynku;
- 13) Budynki oraz części budynków - stanowiące odrębne strefy pożarowe, określane jako ZL, zalicza się do jednej lub do więcej niż jedna spośród następujących kategorii zagrożenia ludzi:
 - a) ZL I – zawierające pomieszczenia przeznaczone do jednoczesnego przebywania ponad 50 osób niebędących ich stałymi użytkownikami, a nieprzeznaczone przede wszystkim do użytku ludzi o ograniczonej zdolności poruszania się,
 - b) ZL II – przeznaczone przede wszystkim do użytku ludzi o ograniczonej zdolności poruszania się, takie jak szpitale, żłobki, przedszkola, domy dla osób starszych,
 - c) ZL III – użyteczności publicznej, niezakwalifikowane do ZL I i ZL II,
 - d) ZL IV – mieszkalne,
 - e) ZL V – zamieszkania zbiorowego, niezakwalifikowane do ZL I i ZL II, takie jak hotele, pensjonaty.
- 14) Naczelnik Urzędu skarbowego – Naczelnik Urzędu Skarbowego w Tarnowskich Górach przy ul. Opolskiej 23
- 15) p.poz – skrót dotyczący przepisów ochrony przeciwpożarowej.

4. Opis postępowania

4.1. Warunki ochrony przeciwpożarowej wynikające z przeznaczenia, sposobu użytkowania, prowadzonego procesu technologicznego, magazynowania (składowania) oraz warunków technicznych obiektu, w tym zagrożenia wybuchem.

- 1) Obiekt administrowany przez Izbę Skarbową - Urząd Skarbowy w Tarnowskich Górach przy ul. Opolska 23 obejmuje:
 - budynek przeznaczony do działalności publicznej (Urząd Skarbowy działający w ramach ustalonej własności rzeczowej i miejscowej)
 - zaliczony ze względu na swoją funkcję do kategorii III zagrożenia ludzi (ZL III)
 Ze względu na swoją funkcję został zaliczony do trzeciej kategorii zagrożenia ludzi (ZL III), poza wyznaczonymi częściami:
 - sala szkoleniowo – konferencyjna zaliczana do pierwszej kategorii zagrożenia ludzi (ZL I) natomiast ze względu na wysokość został zaliczony do budynków średniowysokich (wysokość najwyższej części 14,27 m i 4 kondygnacje);
 - pomieszczenia garażowe
- 2) Konstrukcja budowlana budynku:
Budynek Urzędu Skarbowego składa się z dwóch połączonych ze sobą części (budynku A

i budynku B) stanowiących funkcjonalnie jeden obiekt.

Budynek A charakteryzuje się parametrami:

- a) fundamenty stanowią ławy kamienne;
- b) układ konstrukcyjny ze ścian podłużnych nośnych z cegły klinkierowej;
- c) stropy typu Kleina oparte na belkach stalowych oraz stropy drewniane oparte na ścianach podłużnych;
- d) ściany wewnętrzne murowane z cegły;
- e) dach z konstrukcji stalowej kryty dachówką

Budynek B charakteryzuje się parametrami:

- a) konstrukcja nośnika murowana z cegły pełnej;
 - b) stropy typu DZ- 3 oparte na murach z cegły
 - c) ściany działowe z cegły;
 - d) stropodach typu DZ- 3 kryty papą.
- 3) Budynek zlokalizowany w odległości ok. 100 m od ul. Wyspiańskiego i podzielony na dwa budynki A, B;
 - 4) Budynek A jest obiektem czterokondygnacyjnym połączonym z budynkiem B, w budynku tym znajduje się: operacyjna sala; sala szkoleniowa przeznaczona do przebywania ponad 50 osób, która posiada dwa wyjścia ewakuacyjne; pomieszczenia administracyjno-biurowe; pomieszczenie ochrony; pomieszczenie bufetu; Podpiwniczenie pełni funkcje techniczno-magazynowe, oraz w jego części zlokalizowana serwerownia i archiwum;
 - 5) Budynek B jest czterokondygnacyjną częścią obiektu pełniącą funkcje administracyjne. W budynku tym znajdują się: pomieszczenia administracyjno-biurowe,. Posiada wydzieloną klatkę schodową z wyjściem na drugą kondygnację budynku A oddzieloną drzwiami oraz wyjście na czwartą kondygnację budynku A poprzez klatkę schodową;
 - 6) Obiekt stanowi jedną strefę pożarową o wielkości nie przekraczającej dopuszczalnych 8000m².
 - 7) Stacja transformatorowa znajduje się na zewnątrz obiektów w obrębie biura rachunkowego RK STREFA;
 - 8) Poza instalacją oświetlenia podstawowego, zainstalowano oświetlenie ewakuacyjne, do którego zasilanie czerpane jest z akumulatorów umiejscowionych w oprawach oświetleniowych, które włączają się automatycznie z chwilą odcięcia zasilania podstawowego. Zapas źródła energii przewidziany jest na ok. 4 godzin oświetlenia;
 - 9) Główny wyłącznik prądu, który wyłącza dostawę prądu do całego obiektu, umiejscowiony jest przy pomieszczeniu ochrony, na parterze budynku A;
 - 10) Główny wyłącznik gazu, który wyłącza dostawę gazu do obiektu, umiejscowiony jest na zewnątrz budynku (od strony zachodniej przy tylnym wejściu do urzędu);
 - 11) Centrala sygnalizacji pożarowej umiejscowiona została w pomieszczeniu pracowników ochrony fizycznej w budynku A. Centrala nie jest połączona z jednostką PSP. W skład instalacji pożarowej wchodzi również czujki dymu, zainstalowane w pomieszczeniach administracyjno – biurowych oraz w pomieszczeniach piwnicznych;
 - 12) Na każdej z kondygnacji (po za częścią piwniczną) budynków zainstalowano przy wejściach na klatki schodowe ręczne ostrzegacze przeciwpożarowe (ROP), obudowane firmowymi skrzynkami ppoż. za szkłem;
 - 13) Sieć hydrantów wewnętrznych z węzłami hydrantowymi o zasięgu do 15 m zakończonych prądownicą wodną zlokalizowano:
 - w budynku A, gdzie zainstalowano po 2 hydranty o przekroju Ø 52 mm na każdej kondygnacji, oraz 2 hydranty o przekroju Ø 25 mm w części piwnicznej budynku A.
 - 14) Sieć hydrantów zewnętrznych nie zlokalizowano w obrębie budynku.
 - 15) Na poszczególnych obiektach zamontowana została instalacja odgromowa, chroniąca je przed skutkami wyładowań atmosferycznych;
 - 16) Drogi i dojazdy pożarowe, za które odpowiada zarządzający terenem (Izba Skarbowa - Urząd Skarbowy w Tarnowskich Górach), umożliwiają ich wykorzystanie przez pojazdy jednostek Straży Pożarnej;

- 17) Dojazd jednostek Straży Pożarnej, w przypadku powstania pożaru w obiekcie, możliwy jest od ul. Opolskiej oraz manewrowanie w wyznaczonym placu manewrowym;
- 18) W obiekcie oraz na terenie otaczającym zabronione jest wykonywanie czynności, które mogą powodować pożar, jego rozprzestrzenianie się, utrudnianie prowadzenia akcji ratowniczych czy ewakuacyjnych;
- 19) Na terenie obiektu obowiązuje całkowity zakaz palenia tytoniu, używania otwartego ognia i składowania materiałów pożarowo niebezpiecznych;
- 20) W pomieszczeniach garażowych mogą garażować wyłącznie pojazdy uprawnione;
- 21) Zabrania się używania instalacji, urządzeń i narzędzi niesprawnych technicznie, jeżeli ich użycie mogłoby przyczynić się do powstania pożaru, wybuchu lub rozprzestrzenienia się ognia;
- 22) Nie można używać elektrycznych urządzeń grzewczych bezpośrednio na podłożu palnym, stosować elementów wystroju i wyposażenia wewnątrz z materiałów palnych w odległości mniejszej niż 0,5 m od urządzeń, których powierzchnie mogą nagrzać się do temperatury przekraczającej 373,15K (100°C);
- 23) Dla sprawnego przeprowadzenia akcji ewakuacyjnych i ratowniczych, na drogach ewakuacyjnych nie wolno składować żadnych materiałów i przedmiotów, które zmniejszałyby ich szerokość lub wysokość poniżej wymaganych wartości;
- 24) Drzwi ewakuacyjne muszą spełniać warunek umożliwiający ich natychmiastowe otwarcie i wykorzystanie do przejścia;
- 25) Gaśnice powinny być rozmieszczone w miejscach łatwo dostępnych i widocznych, w szczególności:
 - a) przy wejściach do budynku,
 - b) na klatkach schodowych,
 - c) na korytarzach,
 - d) w pomieszczeniach serwerowni oraz w pomieszczeniach o dużej ilości nagromadzonych materiałów łatwopalnych i narażonych na działanie źródeł ciepła;
- 26) Przy rozmieszczeniu gaśnic należy zachować takie warunki, aby odległość z każdego miejsca w obiekcie do najbliższej gaśnicy nie była większa niż 30 m, a szerokość dostępu co najmniej 1 m;
- 27) Drogi ewakuacji pożarowej oraz rozmieszczenia podręcznego sprzętu gaśniczego należy oznaczyć znakami fluorescencyjnymi możliwie na wysokości wzroku.

4.2. Określenie wyposażenia w wymagane urządzenia przeciwpożarowe, gaśnice oraz sposoby poddawania ich przeglądowi technicznemu i czynnościom konserwacyjnym

- 1) Obiekt Izby Skarbowej - Urzędu Skarbowego w Tarnowskich Górach wyposażony zostały w hydranty przeciwpożarowe o przekroju \varnothing 52 i 25 mm z zamocowanymi węzami strażackimi i zakończonymi prądownicami wodnymi. Hydranty w budynku A osadzono w skrzynkach hydrantowych. Poza hydrantami rozmieszczono odpowiednią ilość gaśnic i oznakowano ich umiejscowienie. W celu szybkiego ogłoszenia komunikatów o zagrożeniach pożarowych zainstalowano ręczne ostrzegacze przeciwpożarowe (ROP), a w pomieszczeniach administracyjno-biurowych oraz archiwum czujki dymu podłączone do centrali sygnalizacyjnej. W skład systemu ostrzegawczego i sygnalizacji alarmowych wchodzi zainstalowane sygnalizatory dźwiękowe.
- 2) Podręczny sprzęt przeciwpożarowy umieszczono w miejscach łatwo dostępnych, widocznych, umożliwiających natychmiastowe użycie;
- 3) Administrator obiektu wyposaża budynki i pomieszczenia w ustalone przepisami ilości i rodzaje podręcznego sprzętu gaśniczego, urządzeń przeciwpożarowych, tablic informacyjnych i znaków bezpieczeństwa oraz zapewnia terminową konserwację tego sprzętu i urządzeń;
- 4) Przeprowadzane przeglądy i konserwacje mają na celu ocenę stanu technicznego i zdolność do natychmiastowego użycia urządzeń przeciwpożarowych, stanu napełnienia

- gaśnic odpowiednim środkiem gaśniczym oraz stwierdzenia niedociągnięć;
- 5) Środki techniczne i gaśnice będące na wyposażeniu Izby Skarbowej - Urzędu Skarbowego w Tarnowskich Górach są poddawane przeglądom technicznym i czynnościom konserwacyjnym w okresach:
- a) gaśnice – nie rzadziej niż raz w roku,
 - b) węże strażackie stanowiące wyposażenie hydrantów wewnętrznych – próbie ciśnieniowej, na maksymalne ciśnienie robocze – raz na 5 lat,
 - c) hydranty wewnętrzne – co najmniej raz w roku,
 - d) hydranty zewnętrzne – co najmniej raz w roku,
 - e) napięcia rezystencji izolacji i obciążenia instalacji energetycznej – nie rzadziej niż co 5 lat,
 - f) instalacje odgromowe – nie rzadziej niż co 5 lat,
 - g) przewody kominowe (wentylacyjne) – co najmniej raz w roku,
 - h) czynności konserwacyjne urządzeń określonych wymaganiami producenta, dotyczących:
 - oświetlenia ewakuacyjnego – zgodnie z wymaganiami producenta lub co najmniej raz w roku,
 - instalacji sygnalizacji pożarowej – zgodnie z wymaganiami producenta lub co najmniej raz w roku,
 - instalacji oddymiania klatki schodowej – zgodnie z wymaganiami producenta lub co najmniej raz w roku;
- 6) Instrukcja bezpieczeństwa pożarowego powinna być poddawana okresowej aktualizacji, co najmniej raz na dwa lata, licząc od daty jej wydania.

4.3. Sposoby postępowania na wypadek pożaru i innego miejscowego zagrożenia

- 1) Wszyscy pracownicy zatrudnieni (świadczący pracę) w Izbie Skarbowej - Urzędzie Skarbowym w Tarnowskich Górach obowiązani są do przestrzegania wszelkich ustaleń w zakresie zapobiegania powstania pożaru, którego potencjalnymi źródłami mogą być:
- a) różne zachowania osób, pracowników, klientów i użytkowników, przy uwzględnieniu działania świadomego i nieświadomego, których motywem może być zazdrość, zawiść, porachunki osobiste, zemsta, chuligaństwo, zatarcie śladów przestępstwa, sabotaż, piromania czy choroba psychiczna,
 - b) nieprzestrzeganie zakazu palenia tytoniu i używania otwartego ognia w miejscach, gdzie obowiązuje zakaz palenia,
 - c) rzucanie niedopałków na materiały palne lub obok nich, do kosza na śmieci czy podręcznie sporządzonych popielniczek,
 - d) pozostawienie włączonych do sieci odbiorników energii elektrycznej nie przystosowanych do ciągłej eksploatacji,
 - e) wykonywanie i użytkowanie prowizorycznych instalacji elektrycznych lub ich łączenie,
 - f) instalowanie przenośnych elektrycznych urządzeń grzewczych z odkrytym elementem grzewczym,
 - g) ustawianie urządzeń, których powierzchnie mogą nagrzać się do temperatury przekraczającej 100° C, w odległości mniejszej niż 0,5 m od materiałów palnych, takich jak zasłony okienne, firany czy papier.
 - h) lekceważenie przepisów przeciwpożarowych dotyczących zabezpieczenia prac pożarowo niebezpiecznych,
 - i) brak konsekwencji w usuwaniu niedociągnięć ustalonych przy dokonywaniu przeglądów technicznych, badań, pomiarów i czynności konserwacyjnych instalacji elektroenergetycznych, odgromowych i mechanicznych,
 - j) brak okresowego czyszczenia urządzeń kominowych i instalacji wentylacyjnych;
- 3) Zapobieganie wymienionym przypadkom ma na celu niedopuszczenie do powstania pożaru przy należytych przestrzeganiu wszelkich norm i zasad zabezpieczenia przeciwpożarowego.

W szczególności należy:

- a) utrzymywać drogi przeciwpożarowe w stanie umożliwiającym wykorzystanie ich w razie potrzeby przez pojazdy jednostek Straży Pożarnej,
- b) znać obowiązujące przepisy w zakresie zapobiegania i zwalczania pożarów, w tym postanowienia niniejszej instrukcji,
- c) dbać o stan zabezpieczenia pożarowego na swoim stanowisku pracy i swoim otoczeniu,
- d) usuwać i powodować usunięcie nieprawidłowości, które mogą stać się przyczyną pożaru,
- e) przestrzegać zakazu używania otwartego ognia w środowisku, gdzie może dojść do zapalenia się składowanych materiałów oraz palenia tytoniu,
- f) przestrzegać składowania materiałów palnych w odległości mniejszej niż 0,5 m od urządzeń i instalacji, których zewnętrzne powierzchnie mogą nagrzewać do temperatury przekraczającej 100° C,
- g) przestrzegać zakazu gromadzenia na korytarzach, klatkach schodowych, spocznikach, przedmiotów utrudniających komunikację; zapewniać drożność i oznakować wyjścia ewakuacyjne,
- h) po zakończonej pracy i opuszczeniu pomieszczeń, wyłączać oświetlenia elektryczne oraz urządzenia nie przystosowane do ciągłej eksploatacji,
- i) znać rozmieszczenie podręcznego sprzętu gaśniczego, głównych wyłączników energii elektrycznej i doprowadzanego ogrzewania,
- j) przeprowadzać szkolenia:
 - wstępne (z chwilą przyjęcia do pracy),
 - okresowe (co pięć lat dla wszystkich zatrudnionych),
- k) w przypadku pożaru, alarmować najbliższe otoczenie, powiadomić swoich przełożonych. Powiadomienie najbliższej jednostki Straży Pożarnej wykonuje wyznaczony przez Naczelnika Urzędu Skarbowego pracownik. W miarę posiadanych możliwości przystąpić do gaszenia pożaru podręcznymi środkami gaśniczymi, a po zarządzeniu ewakuacji udać się na miejsce zbiórki wyznaczone dla pracowników i interesantów przebywających w obiektach Izby Skarbowej - Urzędu Skarbowego w Tarnowskich Górach,
- l) w przypadku innego miejscowego zagrożenia, postępować w sposób analogiczny do opisanego w ppkt k, a miejsce zbiórki opuścić po wyraźnym odwołaniu ewakuacji przez służbowych przełożonych lub dowódcy prowadzącego akcję ratowniczą,
- m) w przypadku otrzymania informacji o podłożeniu lub znalezieniu ładunku wybuchowego w obrębie administrowanym przez Izbę Skarbową - Urząd Skarbowy w Tarnowskich Górach należy niezwłocznie powiadomić: Naczelnika Urzędu Skarbowego oraz swoich służbowych przełożonych, pracownika ochrony obiektu,
- n) osoba wyznaczona przez Naczelnika Urzędu Skarbowego powiadamia Komendę Powiatową Policji w Tarnowskich Górach (997 lub 32 393 52 00)
- o) podczas powiadamiania należy podać swoje imię i nazwisko oraz numer telefonu, z którego zgłasza zdarzenie lub wzywa pomocy. W treści rozmowy należy określić miejsce i rodzaj zdarzenia, które wystąpiło na terenie obiektu Izby Skarbowej - Urzędu Skarbowego w Tarnowskich Górach. W przypadku odbycia rozmowy telefonicznej z informatorem o podłożeniu ładunku wybuchowego, po przybyciu grupy interwencyjnej Policji przekazać treść przeprowadzonej rozmowy, przy dołożeniu wszelkiej staranności, wskazując możliwie najwięcej szczegółowych informacji np.: o odgłosach, żądaniach, planowanym miejscu i czasie detonacji oraz osobowości rozmówcy.

4.4. Sposoby wykonywania prac niebezpiecznych pod względem pożarowym, jeżeli takie prace są przewidywane.

- 1) Przez prace niebezpieczne pożarowo rozumie się przede wszystkim prace wykonywane poza miejscem na stałe do tego celu wyznaczonym przy użyciu ognia otwartego (spawanie gazowe, elektryczne, cięcie metalu, lutowanie, zgrzewanie, oświetlanie itp.);
- 2) Przewidywane wykonywanie takich prac w Izbie Skarbowej - Urzędzie Skarbowym w Tarnowskich Górach może mieć miejsce przy remoncie dachu, instalacji wodnych oraz urządzeń na stałe przytwierdzonych do podłoża;
- 3) Prowadzenie prac pożarowo niebezpiecznych może odbywać się na podstawie pisemnego zezwolenia Naczelnika Urzędu Skarbowego lub osoby przez niego wyznaczonej;
- 4) W zezwoleniu tym należy ustalić:
 - a) sposób i miejsce wykonywania prac,
 - b) osoby odpowiedzialne za:
 - zabezpieczenie pożarowe przed, w trakcie i po wykonaniu prac,
 - wyłączenie rejonu prac spod napięcia elektrycznego (w razie konieczności),
 - wykonanie przedmiotowej pracy i uporządkowanie rejonu prac,
 - c) odpowiedzialność za bezpieczne pod względem pożarowym prowadzenie prac zleconych osobom postronnym ponosi wykonawca tych prac, przy czym zapis o takiej odpowiedzialności powinien znaleźć się w umowie lub na oddzielnym oświadczeniu potwierdzonym przez wykonawcę czytelnym podpisem,
 - d) prace pożarowo niebezpieczne mogą wykonywać tylko osoby do tego uprawnione, posiadające odpowiednie kwalifikacje,
 - e) po zakończeniu prac pożarowo niebezpiecznych należy po upływie 4 godzin, a następnie po 8 godzinach, poddać kontroli miejsce, w którym były wykonywane prace pożarowo niebezpieczne oraz rejony przyległe,
 - f) wyniki tych kontroli należy odnotować w książce prac spawalniczych lub innym odpowiednim dokumencie.

4.5. Warunki i organizacja ewakuacji ludzi oraz praktyczne sposoby ich sprawdzania

- 1) Decyzję o ewakuacji podejmuje zarządzający obiektem Izby Skarbowej (Naczelnik Urzędu Skarbowego), osoba zastępująca go lub dowódca grupy ratowniczej;
- 2) O wyborze sposobu ogłaszania ewakuacji decyduje osoba uprawniona do podejmowania decyzji (np. głosem, za pomocą sieci telefonicznej, akustycznej sygnalizacji ostrzegawczej przed pożarem lub innym niebezpieczeństwem, czy przy pomocy kierowników komórek organizacyjnych itp.);
- 3) Ze względu na bezpieczeństwo osób przebywających w obiekcie oraz rodzaj zagrożenia podjęta decyzja może dotyczyć ewakuacji częściowej lub całkowitej. Podstawowe zasady ewakuacji z obiektu Izby Skarbowej – Urzędu Skarbowego w Tarnowskich Górach zawiera załącznik nr 3;
- 4) Naczelnik Urzędu Skarbowego lub osoba przez niego upoważniona po otrzymaniu informacji o zagrożeniu i jego rozmiarach podejmuje decyzję o ewakuacji i doprowadza do jej wykonania przez pracowników i interesantów z zagrożonej części budynku;
- 5) Osoby, które zostały objęte koniecznością ewakuacji, po usłyszeniu sygnału natychmiast udają się w wyznaczone miejsce zbiórki (parking obok biura rachunkowego RK STREFA) z zachowaniem spokoju, nie wywołując paniki, zgodnie z zamieszczonym planem usytuowania Izby Skarbowej - Urzędu Skarbowego w Tarnowskich Górach (załącznik nr 1);
- 6) Wszystkie kierunki oraz wyjścia ewakuacyjne oznakowane zostały zgodnie z Polską Normą PN – 92/N – 01256/02 (znaki bezpieczeństwa);
- 7) Przy rozmieszczaniu wspomnianych znaków należy przyjąć zasadę, że powinny być osadzone na wysokości oczu, a człowiek znajdujący się w budynku powinien (na podstawie

- znaków), z każdego miejsca mieć możliwość orientacji, co do kierunku poruszania się w przypadku ewakuacji;
- 8) Opuszczając pomieszczenia służbowe należy zabrać ze sobą swoje dokumenty i rzeczy osobiste oraz pozamykać okna i drzwi pozostawiając klucze w zamkach;
 - 10) W miarę możliwości udzielać pomocy osobom, które doznały urazów, omdlenia lub zatrucia gazami pożarowymi. Na miejscu zbiórki zgłosić swoim służbowym przełożonym o sprostzeniach co do osób pozostałych w pomieszczeniach zagrożonych;
 - 11) W przypadku, gdy zostaną odcięte drogi ewakuacyjne, a ogień i dym uniemożliwi bezpieczne opuszczenie pomieszczenia czy budynku, należy udać się do najbardziej oddalonego miejsca od źródła pożaru, zamknąć pomieszczenie i wilgotną tkaniną uszczelnić drzwi, następnie otworzyć okno i wzywać pomocy;
 - 12) Przy silnym zadymieniu dróg ewakuacyjnych należy poruszać się wzdłuż ścian w pozycji pochylej, ze względu na najmniejsze zadymienie w dolnych partiach pomieszczeń. Zamoczona w wodzie i przyłożona do ust tkanina ułatwi oddychanie w atmosferze dymu i zapobiegnie poparzeniu dróg oddechowych;
 - 13) Pracownicy ochrony fizycznej zobowiązani są do otwarcia wszystkich wyjść ewakuacyjnych w budynkach Izby Skarbowej – Urzędu Skarbowego w Tarnowskich Górach, wyłączenia dopływ prądu elektrycznego, prowadzenia obserwacji wejść, przy jednoczesnej próbie gaszenia pożaru podręcznymi środkami gaśniczymi w miejscach dla nich dostępnych;
 - 14) Budynek Izby Skarbowej - Urzędu Skarbowego w Tarnowskich Górach został zaliczony do III (trzeciej) kategorii zagrożenia ludzi (ZL III) z wyłączeniem sali szkoleniowej w budynku A. Zgodnie z § 17 rozporządzenia Ministra Spraw Wewnętrznych i Administracji z dnia 7 czerwca 2010 r. w sprawie ochrony przeciwpożarowej budynków, innych obiektów budowlanych i terenów – jeżeli w budynkach znajduje się ponad 50 osób będących stałymi użytkownikami to nakłada na Naczelnika Urzędu Skarbowego obowiązek co najmniej raz na dwa lata przeprowadzenia praktycznego sprawdzianu organizacji i warunków ewakuacji pracowników i interesantów z całego obiektu;
 - 15) Kserokopia instrukcji bezpieczeństwa pożarowego i planów obiektu przedstawiająca charakterystykę zabudowy z graficznymi danymi dróg, zabudowy, usytuowania i wyposażenia w podręczny sprzęt przeciwpożarowy – przechowywana jest w pomieszczeniach pracowników służby ochrony z możliwością natychmiastowego wykorzystania na potrzeby prowadzenia działań ratowniczych.

4.6. Sposoby i warunki zapoznawania użytkowników obiektu, w tym zatrudnionych pracowników, z przepisami przeciwpożarowymi oraz treścią przedmiotowej instrukcji.

- 1) Należy znać zasady postępowania w sytuacjach zagrożenia pożarowego lub innego niebezpiecznego zdarzenia, aby nie dopuścić do powstania i rozprzestrzeniania się pożaru;
- 1) Poznanie zasad może nastąpić poprzez samokształcenie, ustawiczne szkolenia wstępne i okresowe;
- 2) Każdy pracownik przed przystąpieniem do pracy powinien zostać skierowany na przeszkolenie wstępne, na którym osoba odpowiedzialna za przestrzeganie przepisów ppoż. i ewakuację zapoznaje przyjmowanego pracownika z obowiązującymi przepisami w zakresie zapobiegania powstawaniu pożaru i zasadami ich zwalczania. Przyjmowany pracownik powinien zapoznać się z ustaleniami niniejszej instrukcji, rozmieszczeniem podręcznego sprzętu przeciwpożarowego i zasadami postępowania w czasie prowadzonej ewakuacji. Pracownicy uczestniczący w szkoleniu obowiązani są podpisać oświadczenie o zapoznaniu się z obowiązującymi w tym zakresie przepisami i zasadami zwalczania pożaru, wg wzoru stanowiącego załącznik nr 7 do niniejszej instrukcji. Wspomniane wyżej oświadczenie należy przechowywać w aktach osobowych pracowników;
- 3) Szkolenie okresowe z zagadnień ochrony przeciwpożarowej zatrudnionych pracowników należy prowadzić cyklicznie w ramach szkoleń okresowych bhp;
- 4) Szkolenie okresowe ma na celu zapoznanie pracowników z tematyką;

- a) zagrożenia pożarowego, które może wystąpić w budynkach i pomieszczeniach Izby Skarbowej Urzędu Skarbowego w Tarnowskich Górach
- b) zadań i obowiązków pracowników w zakresie zapobiegania pożarom lub innym niebezpiecznym zjawiskom,
- c) zapoznania z zasadami rozmieszczenia i posługiwania się podręcznym sprzętem gaśniczym, będącym na wyposażeniu budynków Izby Skarbowej - Urzędu Skarbowego w Tarnowskich Górach;

4.7. Zadania i obowiązki w zakresie ochrony przeciwpożarowej dla osób będących stałymi użytkownikami pomieszczeń/obiektów.

- 1) W odniesieniu do przepisów § 4 rozporządzenia Ministra Infrastruktury w *sprawie warunków technicznych, jakim powinny odpowiadać budynki i ich usytuowania*, stałymi użytkownikami są osoby, które w pomieszczenia służbowych przebywają dłużej niż 4 godziny w ciągu doby;
- 2) Wszyscy pracownicy zatrudnieni w Izbie Skarbowej - Urzędzie Skarbowym w Tarnowskich Górach obowiązani są do przestrzegania wszelkich ustaleń w zakresie zapobiegania powstaniu pożaru;
- 3) Do szczególnych zadań osób będących stałymi użytkownikami pomieszczeń/obiektu jest:
 - a) przestrzeganie zakazu palenia tytoniu z wyjątkiem miejsc do tego celu wyznaczonych,
 - b) wyłączanie wszystkich odbiorników energii elektrycznej, które nie są przystosowane do ciągłej eksploatacji,
 - c) niewykonywanie prowizorycznych instalacji elektrycznych lub ich łączenia,
 - d) przestrzeganie warunków instalowania przenośnych urządzeń elektrycznych z odkrytymi elementami grzewczymi,
 - e) przestrzeganie warunków ustawiania urządzeń, których powierzchnie mogą rozgrzewać się do temperatury przekraczającej 100° C w odległości mniejszej niż 0,5 m od materiałów palnych, jak zasłony okienne, rolety czy papier,
 - f) uczestniczenie w szkoleniach doraźnych, wstępnych i okresowych,
 - g) sprawdzanie miejsca pracy i opuszczonego pomieszczenia pod względem wyłączenia oświetlenia i innych urządzeń elektrycznych nie przystosowanych do ciągłej eksploatacji,
- h) zapoznanie się z zasadami zachowania się w czasie pożaru, innego miejscowego zagrożenia, w tym również w czasie praktycznych próbnych ewakuacjach z budynków Izby Skarbowej - Urzędu Skarbowego w Tarnowskich Górach do miejsca bezpiecznego.

5. Odpowiedzialność

5.1. Dyrektor Izby Skarbowej w Katowicach

- 1) Odpowiada za zapewnienie ochrony przeciwpożarowej w administrowanych obiektach Izby Skarbowej;
- 2) Sprawuje nadzór nad wykonywaniem zadań przez Naczelnika Urzędu Skarbowego w Tarnowskich Górach

5.2. Naczelnik Urzędu Skarbowego

- 1) Odpowiada za realizację zadań w zakresie ochrony przeciwpożarowej w obiekcie Urzędu Skarbowego w Tarnowskich Górach, a w szczególności za:
 - a) przestrzeganie przeciwpożarowych wymagań budowlanych i technologicznych,
 - b) zapewnienie osobom przebywającym w obiekcie bezpieczeństwa i możliwość ewakuacji,
 - c) przygotowanie budynków do prowadzenia akcji ratowniczej czy ewakuacyjnej,

- d) ustalanie sposobów postępowania na wypadek pożaru, klęski żywiołowej lub innego miejscowego zagrożenia;
- 2) Zarządza o przeprowadzeniu ewakuacji (w tym próbnej) z wszystkich lub określonych budynków Izby Skarbowej - Urzędu Skarbowego w Tarnowskich Górach, a także ogłasza, w porozumieniu z kierującym akcją ratunkową, zakończenie przeprowadzonej akcji i informuje o dalszych krokach postępowania w zależności od
- 3) Informuje Dyrektora Izby o przeprowadzonych ewakuacjach.

5.3. Pracownik odpowiedzialny za sprawy ppoż w Izbie Skarbowej w Katowicach

- 1) Odpowiada za opracowanie i aktualizowanie instrukcji ochrony przeciwpożarowej poszczególnych obiektów administrowanych przez Izbę Skarbową oraz zapoznanie z nią pracowników;
- 2) Jest odpowiedzialny za przeprowadzanie szkoleń wstępnych wśród nowo zatrudnionych pracowników z zakresu zapobiegania powstawania pożaru i zasad ich zwalczania, zapoznanie ich z rozmieszczeniem podręcznego sprzętu przeciwpożarowego oraz procedurami postępowania w czasie prowadzonej ewakuacji (w tym również próbnej) w Izbie Skarbowej – Urzędzie Skarbowym w Tarnowskich Górach, a także po takich zmianach sposobu użytkowania obiektu, które wpływają na zmianę warunków ochrony przeciwpożarowej;
- 3) Jest odpowiedzialny za przeprowadzanie szkoleń okresowych z zakresu ochrony przeciwpożarowej.
- 4) Zapewnia realizację zadań w zakresie: (zapis z pkt. 4.7. lit. f, g i h)
 - przestrzeganie terminowych badań, konserwacji i pomiarów instalacji elektrycznych, odgromowych, wentylacyjnych i mechanicznych;
- 5) przestrzeganie przepisów przeciwpożarowych, w trakcie wykonywania prac pożarowo niebezpiecznych i ich kontroli,
- 6) usuwanie niedociągnięć ustalonych przy dokonywaniu przeglądów technicznych i konserwacyjnych podręcznego sprzętu przeciwpożarowego i drożności dróg ewakuacyjnych,
- 7) przestrzeganie terminowych badań, konserwacji i pomiarów instalacji elektrycznych, odgromowych, wentylacyjnych i mechanicznych.

5.4. Pracownik odpowiedzialny za sprawy ppoż w Izbie Skarbowej – w Urzędzie Skarbowym w Tarnowskich Górach:

- 1) Sprawuje nadzór nad:
 - a) przeprowadzaniem okresowych przeglądów i konserwacji:
 - systemu alarmowego ppoż. (instalacji sygnalizacji pożarowej oraz oddymiania klatek schodowych),
 - gaśnic,
 - hydrantów,
 - węży strażackichw sposób gwarantujący ich sprawne i niezawodne funkcjonowanie,
 - b) przeprowadzaniem ewakuacji (w tym próbnej),
 - c) przestrzeganiem zapisów niniejszej instrukcji;
- 2) Zapewnia realizację zadań w zakresie: (zapis z pkt. 4.7. lit. f, g i h)
 - przestrzeganie przepisów przeciwpożarowych, w trakcie wykonywania prac pożarowo niebezpiecznych i ich kontroli,
 - usuwanie niedociągnięć ustalonych przy dokonywaniu przeglądów technicznych i konserwacyjnych podręcznego sprzętu przeciwpożarowego i drożności dróg ewakuacyjnych,

- 3) W trakcie przeprowadzenia akcji ratowniczej czy ewakuacyjnej współpracuje z prowadzącymi akcję przedstawicielami Państwowej Straży Pożarnej, Policji lub Straży Miejskiej;
- 4) Aktualizuje instrukcję ochrony przeciwpożarowej danego obiektu w przypadku zmiany przepisów prawa oraz istotnych zmian dotyczących obiektu, które mogą wpłynąć na warunki ochrony p.poż.

5.5. Pracownicy Izby Skarbowej – Urzędu Skarbowego w Tarnowskich Górach

Odpowiadają za przestrzeganie zasad określonych w niniejszej instrukcji.

6. Wskazówki i uwagi

Brak

7. Dokumenty związane

- 1) PN – EN 3-7:2008. „Gaśnice przenośne. Część 7. Charakterystyki, wymagania eksploatacyjne i metody badań”;
- 2) PN – EN 671-3. „Konserwacja hydrantów z węzłem półsztywnym i hydrantów wewnętrznych z węzłem płaskoskładanym”.

8. Załączniki

- 1) Załącznik Nr 1 Plan usytuowania budynków Izby Skarbowej - Urzędu Skarbowego w Tarnowskich Górach;
- 2) Załącznik Nr 2 Rzuty poszczególnych kondygnacji budynków Izby Skarbowej – Urzędu Skarbowego w Tarnowskich Górach (4 karty);
- 3) Załącznik Nr 3 Podstawowe zasady ewakuacji z obiektów Izby Skarbowej w Katowicach oraz urzędów skarbowych;
- 4) Załącznik Nr 4: FOTOLUMINESCENCYJNE ZNAKI BEZPIECZEŃSTWA - EWAKUACJA PN – 92 N- 01256/02;
- 5) Załącznik Nr 5: FOTOLUMINESCENCYJNE ZNAKI BEZPIECZEŃSTWA - OCHRONA PRZECIWPOŻAROWA PN – 92 N- 01256/01;
- 6) Załącznik Nr 6 Wzór zezwolenia na przeprowadzenie prac niebezpiecznych pożarowo;
- 7) Załącznik Nr 7 Wzór oświadczenia pracownika o zaznajomieniu się z przepisami ppoż.;
- 8) Załącznik Nr 8 Rejestr przeprowadzonych ćwiczeń oraz alarmów próbnych;
- 9) Załącznik Nr 9 Wykaz rozmieszczenia podręcznego sprzętu gaśniczego w obiekcie przy ul. Opolskiej 23 w Tarnowskich Górach.

Pieczętka i podpis Naczelnika Urzędu Skarbowego

NACZELNIK
Urzędu Skarbowego

.....

Ewa Zahrzewska

OPRACOWANIE PRZEZ PRACOWNIKA

URZĘDU SKARBOWEGO:

Starszy Referent Mariusz Stempniak

.....

WERYFIKACJA I NADZÓR

INSPEKTOR OCHRONY PPOŻ

INSPEKTOR PPOŻ:

Nr świadectwa SIOP/59/2012/27/6

.....

Mariusz Stempniak

ZALĄCZNIK DO INSTRUKCJI 1-0



URZĄD SKARNOUSKI

Opole

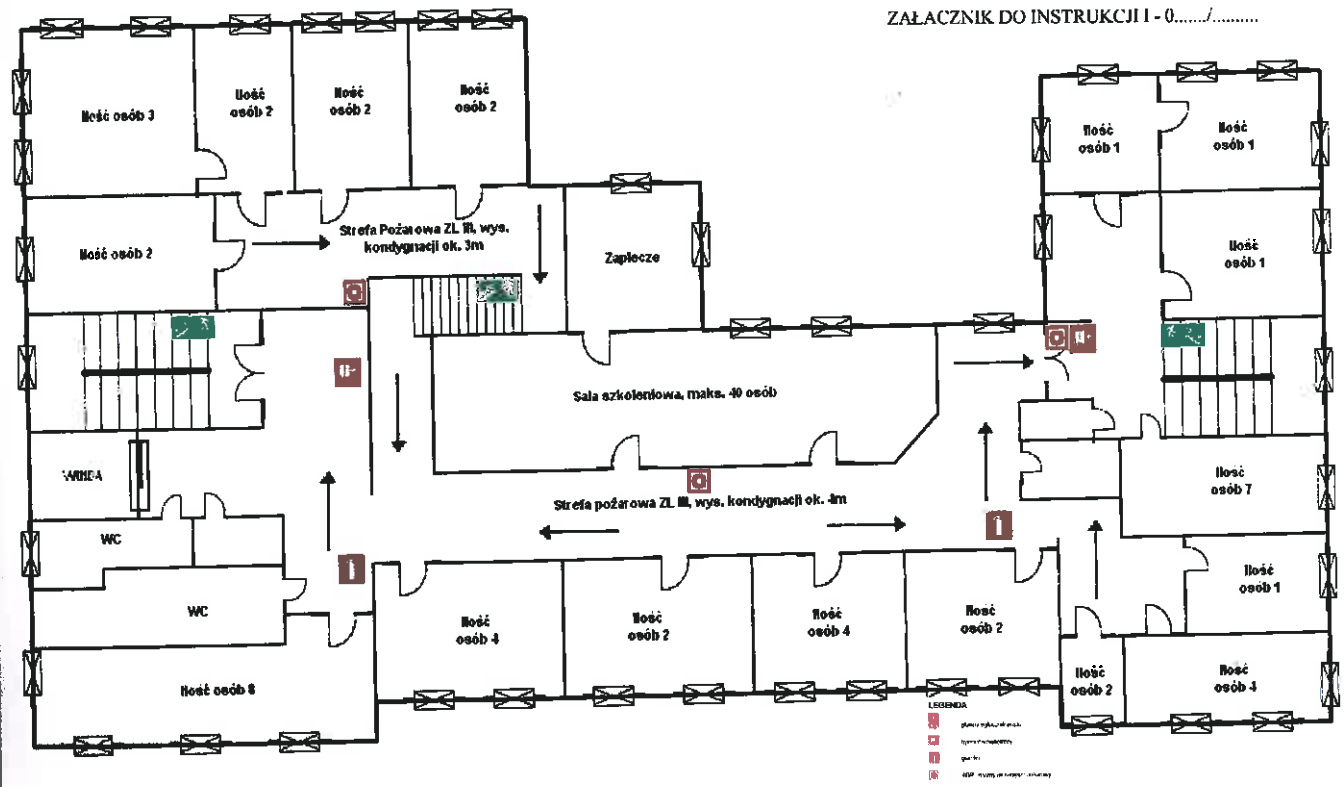
Skarżysko

Opole



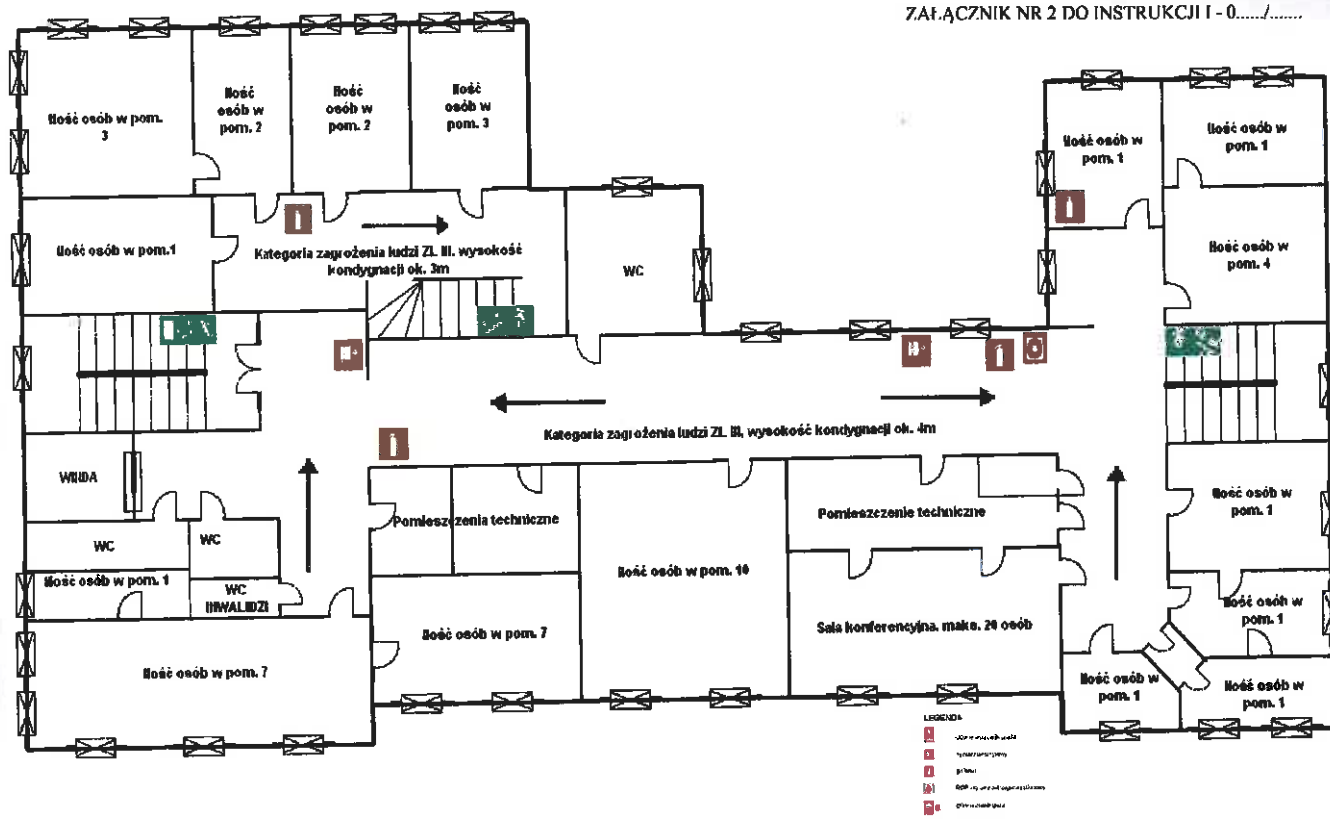
Schemat pomieszczeń II piętra oraz lokalizacji urządzeń przeciwpożarowych i kierunków drogi ewakuacji

ZAŁĄCZNIK DO INSTRUKCJI I - 0...../.....



Schemat pomieszczeń I piętra oraz lokalizacji urządzeń przeciwpożarowych i kierunków drogi ewakuacji

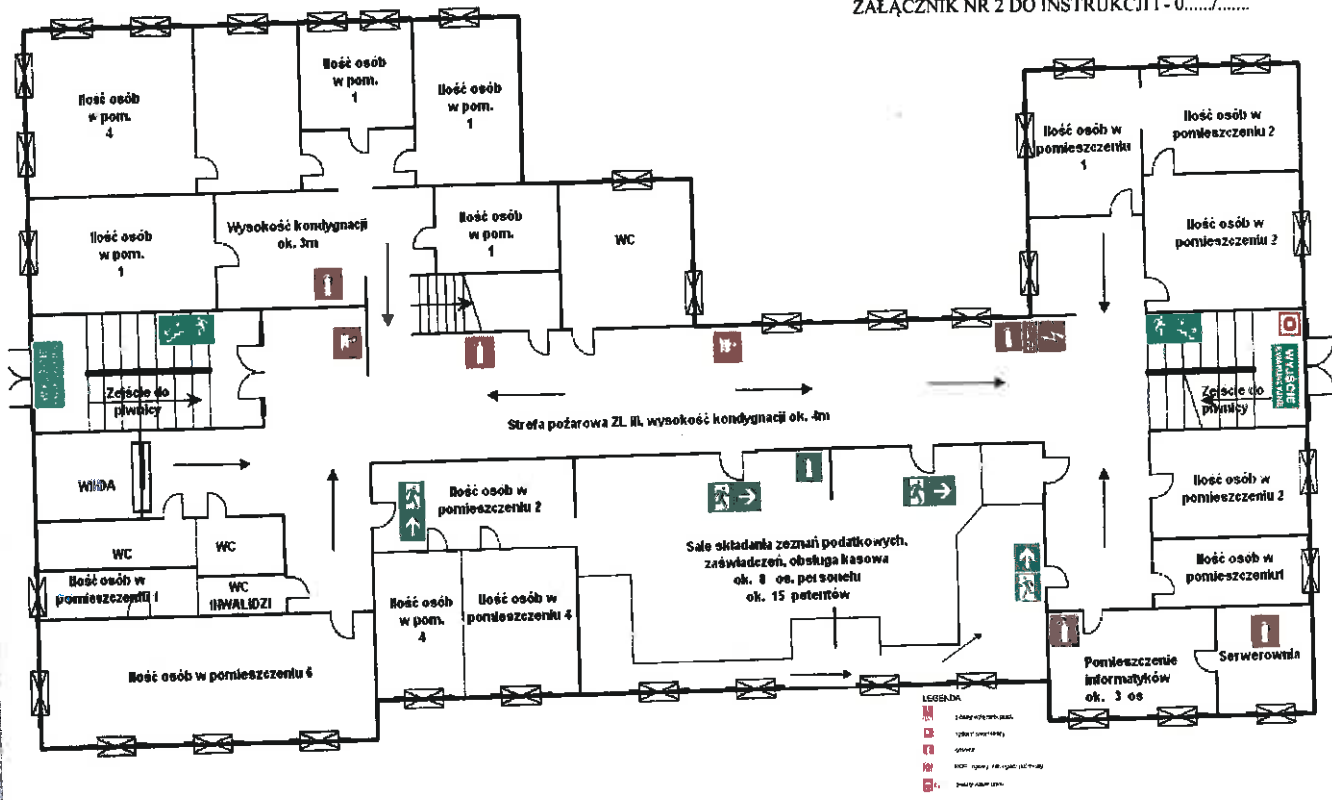
ZAŁĄCZNIK NR 2 DO INSTRUKCJI I - 0...../.....



- LEGENDA
- A1 - urządzenie alarmowe
 - A2 - gaśnica
 - A3 - kłosa
 - A4 - gaśnica
 - A5 - gaśnica

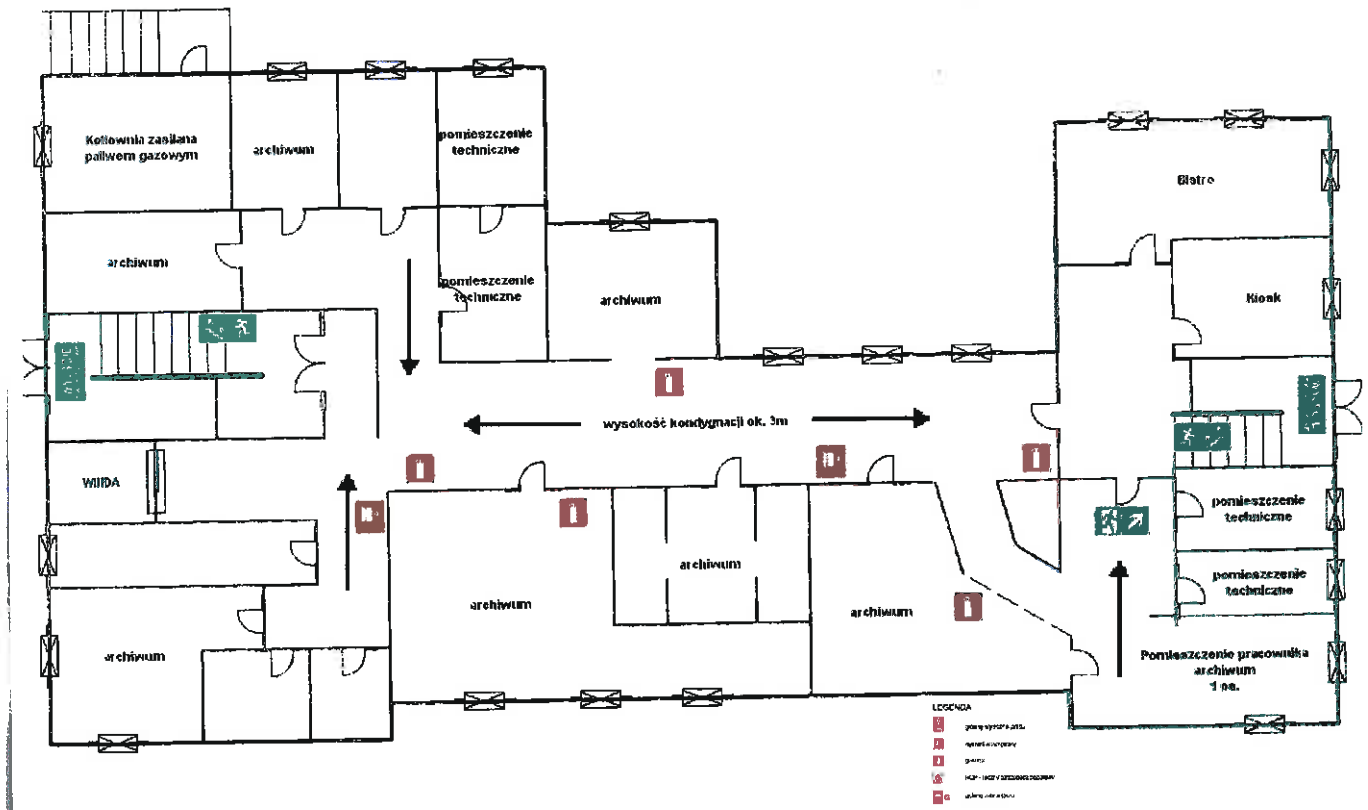
Schemat pomieszczeń parteru oraz lokalizacji urządzeń przeciwpożarowych i kierunków drogi ewakuacji

ZAŁĄCZNIK NR 2 DO INSTRUKCJI I-0...../.....



Schemat pomieszczeń piwnicy oraz lokalizacji urządzeń przeciwpożarowych i kierunków drogi ewakuacji

ZAŁĄCZNIK NR 2 DO INSTRUKCJI I - 0...../.....



PODSTAWOWE ZASADY EWAKUACJI Z OBIEKTÓW IZBY SKARBOWEJ W KATOWICACH ORAZ URZĘDÓW SKARBOWYCH

CEL

Zapewnienie sprawnego przygotowania i przeprowadzenia bezpiecznej ewakuacji pracowników i petentów Izby Skarbowej w Katowicach oraz urzędów skarbowych w sytuacji wystąpienia zagrożenia.

PRZEDMIOT I ZAKRES

Określa tryb postępowania oraz uprawnienia i odpowiedzialność osób realizujących niezbędne działanie począwszy od stwierdzenia (możliwości wystąpienia) symptomów wskazujących na konieczność podjęcia czynności związanych z ewakuacją pracowników i petentów.

Ewakuacja przeprowadzana jest w dwóch przypadkach:

- gdy zaistniała sytuacja pożarowa przerasta nasze możliwości ugaszenia pożaru podręcznymi środkami (gaśnice, hydranty),
- po zarządzeniu ewakuacji.

KOLEJNOŚĆ PODEJMOWANYCH CZYNNOŚCI:

1. Ogłoszenie zagrożenia takiego jak :

- pożar (gdy nieskuteczna jest likwidacja pożaru podręcznymi środkami),
- zamach terrorystyczny (otrzymanie informacji o podłożeniu ładunku wybuchowego lub innego środka niebezpiecznego),
- katastrofa budowlana,
- skażenie biologiczno – chemiczne.

Alarmowanie o zagrożeniu odbywa się w ramach przyjętego w danym obiekcie systemu alarmowania np. poprzez **włączenie alarmu, ręcznego ostrzegania ppoż. (ROP), przez osobę, która zauważy pożar czy inne zdarzenie.**

W wypadku braku posiadania w danym obiekcie dźwiękowego systemu powiadamiania o zagrożeniu, komunikat o ewakuacji powinien być przekazany do wszystkich osób znajdujących się na terenie danego obiektu.

2. Powiadomienie Dyrektora Izby Skarbowej, przez Naczelnika Urzędu Skarbowego lub jego zastępcę – wykonuje pracownik komórki ochrony lub inny wyznaczony pracownik przez Dyrektora Izby Skarbowej lub Naczelnika Urzędu Skarbowego, w danym obiekcie.
3. Powiadomienie jednostki Straży Pożarnej w wypadku pożaru, w pozostałych - Policji – wykonuje pracownik komórki ochrony lub inny wyznaczony pracownik w danym obiekcie w urzędzie skarbowym.

4. Zarządzenie przez Dyrektora Izby Skarbowej, Naczelnika Urzędu Skarbowego lub jego zastępcę, ewakuacji wszystkich lub określonych obiektów – przyjmuje do wykonania kierownik komórki ochrony lub inna wyznaczona osoba przez Dyrektora Izby Skarbowej.
5. Przekazanie dyspozycji do ewakuacji:
 - 1) wszystkim pracownikom – wykonuje wg przyjętych ustaleń w obiekcie np. służba ochrony na posterunku, przez włączenie syren alarmowych,
 - 2) kierownikom komórek organizacyjnych - wykonuje, wg przyjętych w Izbie Skarbowej ustaleń, sekretariat za pośrednictwem telefonów systemowych – w wypadku niezadziałania systemu sygnalizacji dźwiękowej,
 - 3) jeżeli w danym obiekcie funkcjonuje Drużyna Ratownictwa Ogólnego - komendantowi Drużyny Ratownictwa Ogólnego /DRO/ i pracownikom służby ochrony – wykonuje kierownik komórki ochrony lub osoba wyznaczona przez Dyrektora Izby Skarbowej.
6. Wezwanie grupy interwencyjnej ochrony – wykonuje wg przyjętych w obiekcie ustaleń np. pracownik służby ochrony.
7. Otwarcie wyjścia awaryjnego /wyjść awaryjnych – wykonuje osoba znajdująca się najbliżej wyjścia awaryjnego.
8. Otwarcie bramy wjazdowej – wykonuje wg przyjętych w obiekcie ustaleń pracownik ochrony.
9. Ewentualna blokada ruchu pojazdów – wykonują wyznaczeni pracownicy formacji DRO - jeżeli taka formacja została utworzona na danym obiekcie.
10. Zbiórka pracowników na wyznaczonym miejscu.
11. Sprawdzenie na miejscu zbiórki stanu osobowego pracowników i przekazanie informacji nadzorującemu ewakuację – wykonują kierownicy komórek organizacyjnych przekazując stosowną informację kierownikowi ochrony lub innej osobie w urzędzie skarbowym wyznaczonej przez Dyrektora Izby Skarbowej.
12. Podjęcie poszukiwań brakujących pracowników – wykonują ratownicy Straży Pożarnej,
13. W trakcie ewakuacji – udzielanie doraźnej pomocy ewakuowanym – wg przyjętych w obiekcie ustaleń np. odpowiedzialny komendant DRO.
14. W trakcie ewakuacji ścisła współpraca z dowódcą PSP, Policją, Strażą Miejską Pogotowiem Ratunkowym, Pogotowiem Gazowym, Pogotowiem Elektrycznym itp. – kierownik i pracownicy komórki ochrony, inna osoba wyznaczona przez Dyrektora Izby Skarbowej, komendant DRO, pracownicy służby ochrony oraz osoby ewakuowane.

ZASADY DOTYCZĄCE DYREKTORA IZBY SKARBOWEJ, NACZELNIKA URZĘDU SKARBOWEGO LUB JEGO ZASTĘPCĘ:

1. Podejmuje decyzję o zakresie ewakuacji (pełnej lub częściowej),
2. Nadzoruje przestrzeganie ustaleń zawartych w niniejszym dokumencie,
3. Nakazuje powiadomienie specjalistycznych służb ratowniczych - powiadomienie jednostki Straży Pożarnej w wypadku pożaru, w pozostałych przypadkach - Policji,
4. Nakazuje uruchomienie elementów zabezpieczenia procesu ewakuacji w szczególności: transport, załadunek i ochrona dokumentacji urzędu, w wypadku pojawienia się takiej konieczności.
5. Współdziała ze specjalistycznymi służbami ratowniczymi (PSP, Policją, Pogotowiem Ratunkowym, Pogotowiem Gazowym, Pogotowiem Elektrycznym).
6. Określa miejsce deponowania ewakuowanego mienia.

ZASADY DOTYCZĄCE KIEROWNIKA KOMÓRKI OCHRONY LUB INNEJ OSOBY WYZNACZONEJ PRZEZ DYREKTORA IZBY SKARBOWEJ

1. Przyjmuje do wykonania zarządzenie przez: Dyrektora Izby Skarbowej, Naczelnika Urzędu Skarbowego lub jego zastępcę, ewakuacji z wszystkich lub określonych obiektów.
2. Zdaje meldunek o stanie osobowym z ewakuowanych obiektów, funkcjonariuszom PSP lub innym grupom ratunkowych.
3. Nadzoruje przebieg akcji ewakuacyjnej lub ratunkowej do czasu przybycia odpowiednich służb.
4. Współpracuje z przedstawicielami wszystkich służb ratunkowych.

ZASADY DOTYCZĄCE KIEROWNIKÓW KOMÓREK ORGANIZACYJNYCH

1. Przekazują informacje o ewakuacji podległym pracownikom i nakazują opuszczenie obiektu.
2. Nadzorują przebieg ewakuacji podległych pracowników.
3. Zdają meldunek o stanie osobowym podległych pracowników, kierownikowi komórki ochrony lub innej osobie wyznaczonej przez Dyrektora Izby Skarbowej.
4. Nadzorują - jeżeli nie ma zagrożenia dla zdrowia i życia podległych pracowników oraz, gdy zachodzi taka konieczność - zabezpieczenie (ewakuację) ważnego mienia i dokumentów.

ZASADY DOTYCZĄCE PRACOWNIKÓW SŁUŻBY OCHRONY

1. Włączają ręczne ostrzegacze ppoż.
2. Wyłączają dopływ energii elektrycznej głównym wyłącznikiem prądu – z wyjątkiem próbnej ewakuacji.
3. Wzywają grupę interwencyjną.
4. Otwierają drzwi ewakuacyjne, bramy wjazdowe.
5. Współpracują ze służbami ratunkowymi.

ZASADY DOTYCZĄCE INDYWIDUALNYCH PRACOWNIKÓW

1. Ewakuujemy się możliwie najkrótszą drogą ewakuacyjną, do najbliższego wyjścia ewakuacyjnego – zgodnie z planem graficznym stanowiącym załącznik do instrukcji bezpieczeństwa pożarowego (bez wykorzystania wind, które nie są przystosowane do warunków ewakuacyjnych).
2. Zabieramy ze sobą rzeczy osobiste, zamykamy okna i drzwi pozostawiając klucze w zamku.
3. W przypadku niemożliwości wyjścia z pomieszczenia na korytarz, z powodu silnego zadymienia, należy zamknąć drzwi oraz uszczelnić w miarę możliwości mokrymi tkaninami wszelkie szpary między drzwiami i futryną (jeżeli zaistnieje taka konieczność) i czekać na przybycie jednostek straży pożarnej. Jednocześnie należy informować o swojej sytuacji - przy pomocy telefonu komórkowego lub przez otwarte okno - inne osoby na zewnątrz budynku.
4. W przypadku odcięcia drogi ewakuacyjnej (załamania stropu lub schodów) wchodzimy do pomieszczenia najbardziej oddalonego od źródła zagrożenia, uszczelniamy drzwi - w miarę możliwości mokrą tkaniną, otwieramy okno i wzywamy pomocy.

5. Po przybyciu na miejsce zbiórki zgłaszamy przełożonym swoją obecność oraz informację o ewentualnym pozostaniu w strefie zagrożenia rannych lub poparzonych.
6. Zakończenie akcji ewakuacji i dalsze kroki postępowania (powrót na stanowiska pracy) ogłasza Dyrektor Izby Skarbowej, Naczelnik Urzędu Skarbowego – w uzgodnieniu z kierującym akcją ratunkową.
7. Czas ewakuacji nie powinien przekroczyć **10 minut**.

**FOTOLUMINESCENCYJNE ZNAKI BEZPIECZEŃSTWA
- EWAKUACJA PN – 92 N- 01256/02**



Wyjście ewakuacyjne



Drzwi ewakuacyjne lewe lub prawe



Kierunek do wyjścia drogi ewakuacyjnej



Kierunek drogi ewakuacyjnej



Stłuc aby uzyskać dostęp



Ciągnąć lub pchać aby otworzyć



Kierunek do wyjścia do drogi ewakuacyjnej schodami w dół



Kierunek do wyjścia do drogi ewakuacyjnej schodami w górę



Miejsce zbiórki do ewakuacji

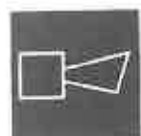


Klucz do wyjścia ewakuacyjnego

**FOTOLUMINESCENCYJNE ZNAKI BEZPIECZEŃSTWA
- OCHRONA PRZECIWPÓŻAROWA PN – 92 N- 01256/01**



Uruchamianie ręczne



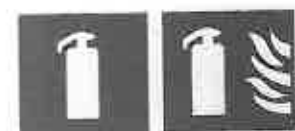
Alarmowy sygnalizator akustyczny



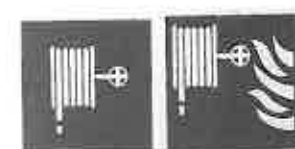
Telefon do użycia w stanie zagrożenia



Zestaw sprzętu pożarniczego



Gaśnica



Hydrant wewnętrzny



Zakaz gaszenia wodą



Palenie tytoniu zabronione



**Zakaz używania otwartego ognia
- palenie zabronione**



**Kierunek do miejsca rozmieszczenia sprzętu
pożarniczego lub urządzenia ostrzegającego**



Nie zastawiać



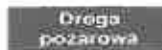
Przeciwpożarowy wyłącznik prądu



Hydrant zewnętrzny



Droga pożarowa



Drzwi przeciwpożarowe

**ZEZWOLENIE
NA PROWADZENIE PRAC NIEBEZPIECZNYCH POŻAROWO**

1. Miejsce prowadzenia prac: Izba Skarbowa – Urząd Skarbowy w Tarnowskich Górach, ul. Opolska 23
2. Szczegółowe określenie miejsca (np. warsztat, dach, nr pokoju)
.....
3. Rodzaj i sposób prowadzenia prac:
.....
4. Czas wykonywania prac: data.....; od godz.....do godz.....
5. Kto wykonuje prace;
1) uprawniona firma: TAK NIE (właściwe zakreślić),
nazwa firmy :
.....

- 2) uprawnieni pracownicy Izby Skarbowej – Urzędu Skarbowego w Tarnowskich Górach
TAK NIE (właściwe zakreślić)
6. W przypadku zaznaczenia pkt. 5.1. odpowiedzialność za bezpieczeństwo pożarowe w czasie prowadzenia powyższych prac ponosi Wykonawca a zapis o takiej odpowiedzialności znajduje się w stosownej umowie lub w formie odrębnego oświadczenia, podpisanego przez Wykonawcę. W razie potrzeby wyłączenia w rejonie prac napięcia elektrycznego – dokonuje tego wyznaczony przez Naczelnika Urzędu Skarbowego w Tarnowskich Górach pracownik:
.....
(imię i nazwisko)
 7. W przypadku zaznaczenia pkt. 5.2. odpowiedzialność za bezpieczeństwo pożarowe w czasie prowadzenia powyższych prac ponoszą pracownicy IS – Urzędu Skarbowego w Tarnowskich Górach wyznaczeni do tego przez Naczelnika Urzędu Skarbowego:
 - 1) za zabezpieczenie pożarowe przed, w trakcie i po wykonaniu prac odpowiada:
.....
(imię i nazwisko)
 - 2) za wyłączenie rejonu prac spod napięcia elektrycznego odpowiada:
.....
(imię i nazwisko)
 - 3) za wykonanie przedmiotowej pracy i uporządkowanie rejonu wykonywania prac po ich zakończeniu odpowiada:
.....
(imię i nazwisko)

**Wyznaczam pracowników
i zezwalam na wykonanie
powyższych prac**

.....
Naczelnik Urzędu Skarbowego w Tarnowskich Górach

Kontrolę rejonu wykonywanych prac (zgodnie z pkt 4.4 „Instrukcji...”) przeprowadzono o godz.....
i o godz.....

Podpis osoby kontrolującej

.....

.....
imię i nazwisko pracownika

.....
komórka organizacyjna

OŚWIADCZENIE

Ja, niżej podpisany/a, niniejszym oświadczam, że zostałem/am zapoznany/a z:

- obowiązkami i zadaniami w zakresie zapobiegania powstawaniu i rozszerzaniu się pożarów,
- zadaniami i obowiązkami na wypadek powstania pożaru w obiekcie Izby Skarbowej –
Urzędzie Skarbowym w Tarnowskich Górach,
- z Instrukcją Bezpieczeństwa Pożarowego.

.....
podpis pracownika

data.....

