

poprawiony Załącznik nr 2 do Zaproszenia

Opis przedmiotu zamówienia

Przedmiotem zamówienia jest wymiana kotłów gazowych CO w budynku Urzędu Skarbowego w Mysłowicach.

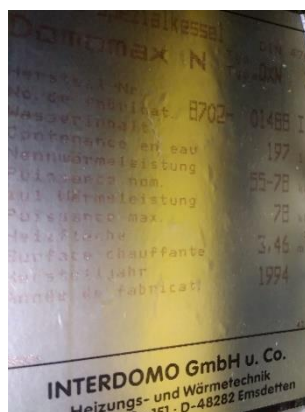
I. Zakres przedmiotu zamówienia:

- demontaż istniejących kotłów gazowych,
- dobór kotłów gazowych do obiektu (istniejącej instalacji x),
- dostawa i montaż kotłów gazowych wraz z elementami towarzyszącymi,
- napełnianie zładu,
- uruchomienie kotłowni,
- przeszkolenie obsługi,
- wykonanie dokumentacji powykonawczej.

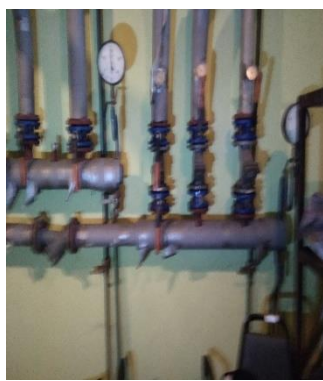
II. Stan istniejący:

Kotłownia zlokalizowana jest w piwnicy Urzędu Skarbowego w Mysłowicach, przy ul. Mickiewicza 4. W kotłowni znajdują się dwa kotły gazowe produkcji SCHAFER Heiztechnik Domomax N Typ: DXN 78, rok produkcji 1994, o mocy 55-78 kW, pracujące w układzie kaskadowym. Kotły są zasilane gazem ziemnym wysokometanowym. Kotłownia jest wyposażona w czerpnię powietrza zabudowaną w ścianie zewnętrznej budynku. Komin spalinowy wspólny do obu kotłów. Przyłącze gazu wykonane z rur stalowych 3/4". Zasilanie w energię elektryczną jednofazowe. Dla każdego kotła zastosowano oddzielne zabezpieczenie nadprądowe o charakterystyce typu B, 10A.

Dokumentacja zdjęciowa istniejąca kotłownia:



Odpowiednio: kotły do demontażu, tabliczka znamionowa



Odpowiednio: pompy obiegowe, naczynie przeponowe, czopuch, rozdzielacze

III. Dobór kotłów gazowych wraz z elementami towarzyszącymi:

Wymagania Zamawiającego w zakresie źródła ciepła: dobór dwóch kotłów o charakterystyce zbliżonej do dotychczas użytkowanych (moc kotłów nie mniejsza niż obecnie stosowana). Należy przewidzieć zastosowanie kotłów kondensacyjnych energooszczędnych pracujących w układzie kaskadowym.

Wymagania Zamawiającego w zakresie instalacji towarzyszących: na podstawie istniejącego układu instalacji wodnej, gazowej, elektrycznej, spalinowej i odprowadzenia skroplin należy opracować koncepcję usytuowania nowych kotłów przy maksymalnym wykorzystaniu istniejących elementów instalacji, chyba, że ich stan techniczny uzasadnia wymianę. Należy również przewidzieć modernizację istniejącego komina celem umożliwienia obsługi kotłów kondensacyjnych (wysokość komina od poziomu kotłowni wynosi ok.18m), oraz dostosowanie instalacji odprowadzającej skropliny z wykorzystaniem istniejącej kratki podłogowej w kotłowni. Dobór elementów instalacji AKPiA przy założeniu pracy w trybie kaskadowym z zastosowaniem zewnętrznego czujnika pogodowego w automatycznej regulacji ustawień krzywych grzewczych pracy kotła. Kotłownia powinna być wyposażona w instalację detekcji gazu. Wykonanie wszystkich niezbędnych robót budowlanych związanych z wymianą przedmiotowych kotłów.

Wymagania Zamawiającego w zakresie dokumentacji:

1. należy sporządzić jeden egzemplarz dokumentacji koncepcyjnej zawierającej m.in. rysunki i opisy z uwzględnieniem miejsc włączenia w istniejące instalacje, którą wykonawca przedłoży zamawiającemu do akceptacji w ciągu 10 dni roboczych licząc od daty podpisania umowy,
2. należy sporządzić dwa egzemplarze dokumentacji powykonawcze.

Pozostałe wymagania:

1. przedmiot zamówienia należy wykonać zgodnie z aktualnymi przepisami techniczno-budowlanymi, normami, aktualnym stanem wiedzy technicznej oraz wymaganiami producentów elementów

instalacji w szczególności uwzględniając postanowienia zawarte w :

- Ustawie z 7 lipca 1994 r. – Prawo budowlane (t.j. Dz.U. z 2019 r. poz. 1186 ze zm.),
- Rozporządzeniu Ministra Infrastruktury z dnia 12 kwietnia 2002 r. w sprawie warunków technicznych, jakim powinny odpowiadać budynki i ich usytuowanie (t.j. Dz.U. z 2019r. poz. 1065 ze zm.),
- Rozporządzeniu Ministra Gospodarki, Pracy i Polityki Socjalnej z dnia 9 lipca 2003r. w sprawie warunków technicznych dozoru technicznego w zakresie eksploatacji niektórych urządzeń ciśnieniowych (Dz.U. Nr 135, poz. 1269),
- Warunki i wytyczne Urzędu Dozoru Technicznego (UDT) dotyczące zbiorników ciśnieniowych.

2. Urządzenia i materiały wykorzystane w robotach objętych przedmiotem zamówienia mają być nowe.
3. Dowóz, transport urządzeń, materiałów budowlanych wewnątrz budynku i ich składowanie, jak również wejście i czas przebywania pracowników na terenie obiektu winny być uzgodnione z Zamawiającym.
4. W przypadku konieczności zatwierdzenia zabudowanych kotłów przez UDT wykonawca przygotowuje dokumentację oraz dokona odbioru.

IV. Demontaż, montaż, uruchomienie i szkolenie obsługi:

Przewiduje się prowadzenie robót poza sezonem grzewczym podczas funkcjonowania Urzędu. W związku z tym Wykonawca jest zobowiązany tak przygotować front robót i prowadzić prace aby nie dezorganizować pracy Urzędu. Po przekazaniu placu budowy Wykonawca w całości będzie odpowiedzialny za organizację robót i przestrzeganie przepisów BHP. Wykonanie robót których realizacja może być uciążliwa dla pracy urzędu należy uzgodnić z pracownikiem wyznaczonym do kontaktu. Istniejące elementy instalacji podlegające demontażowi, w tym kotły, kominy oraz inne urządzenia, (jeśli technologia i stan techniczny tego wymaga) należy zdemontować i wywieźć do punktu skupu. Sprzedaż złomu należy rozliczyć dokumentem wystawionym na Izbę Administracji Skarbowej w Katowicach.

Nowe kotły gazowe wraz z automatyką należy zamontować wg koncepcji zatwierdzonej przez Zamawiającego, w tych samych miejscach z ewentualnym przygotowaniem podłoża (zgodnie z wymaganiami DTR producenta kotła). Do kotłów należy podłączyć istniejące instalacje z wymianą elementów zużytych. Czujnik pogodowy należy zamontować na elewacji w miejscu jego obecnej instalacji.

W ramach rozruchu kotłowni Wykonawca jest zobowiązany wykonać niezbędne pomiary ciśnieniowe, próby szczelności, pomiary instalacji elektrycznej oraz próbny rozruch zerowy instalacji c.o. Koszt uzupełnienia zładu w trakcie rozruchu nie obciąża Wykonawcy. Kotłownię należy wyposażyć w schemat technologiczny instalacji grzewczej, współpracującej oraz AKPiA.

Wykonawca przeszkoli przedstawicieli zamawiającego z zakresu obsługi i konserwacji kotłów, najpóźniej w dniu odbioru przedmiotu zamówienia.

V. Gwarancja:

Zamontowane urządzenia oraz wykonane instalacje należy objąć gwarancją w terminie zgodnym wskazanym przez producenta wbudowanych urządzeń, przy czym jako minimalne wymagania określa się 24 miesiące od daty bezusterkowego protokołu odbioru końcowego.

VI. Dokumentacja powykonawcza:

Przed odbiorem robót Wykonawca przekaze do akceptacji dokumentację powykonawczą, która zawierać będzie m.in.

- spis treści
- oświadczenie Wykonawcy o wykonaniu robót zgodnie z aktualnymi przepisami i zasadami wiedzy technicznej,
- projekt powykonawczy,
- schematy AKPiA,
- instrukcje obsługi oraz DTR,
- deklarację zgodności na zamontowane urządzenia/materiały
- protokoły z prób i sprawdzeń.

VII. Serwis i konserwacja

W okresie gwarancji Wykonawca będzie zobowiązany do *utrzymania sprawności eksploatacyjnej kotłowni*. W wypadku awarii lub stwierdzonych usterek Wykonawca będzie zobowiązany dokonać niezwłocznie wizji lokalnej, opracować diagnozę i usunięcia usterki w zakresie przedmiotu zamówienia.

VIII. Dodatkowe informacje:

1. W celu dokładnego skalkulowania ceny oferty oraz uzyskania istotnych informacji, które mogą być przydatne do przygotowania oferty wskazane jest przeprowadzenie wizji lokalnej w obiekcie.

Zamawiający wymaga telefonicznego ustalenia terminu dokonania przez wykonawcę wizji lokalnej w budynku .

2. Wykonawca jest zobowiązany wykonać przedmiot zamówienia od dnia podpisania umowy do 02 października 2020 roku.
3. Zamawiający dokona odbioru końcowego przedmiotu zamówienia maksymalnie w ciągu 5 dni roboczych, liczonych od mailowego lub pisemnego zawiadomienia przez Wykonawcę o gotowości do odbioru robót.
4. Warunkiem odbioru robót, jest podpis przedstawiciela Zamawiającego na protokole końcowym odbioru robót sporządzonym przez Wykonawcę.
5. Osoba kontaktowa przy realizacji zamówienia: Robert Bartosiński tel. 32 207-61-09

Sporządził: Robert Bartosiński tel. 32/ 207-61-09